

บทบาทขององค์กรปกครองส่วนท้องถิ่นในการจัดการพื้นที่เขตเศรษฐกิจพิเศษ
จังหวัดมุกดาหาร: กรณีศึกษา เทศบาลตำบลบางทรายใหญ่
อำเภอเมือง จังหวัดมุกดาหาร

The local government roles of the management in the special economic
zones: a case study of Bang Sai Yai Subdistrict Municipality,
Muang District, Mukdahan Province

สมศักดิ์ ศรีสันติสุข และคณะ*

Somsak Srisontisuk Group-author

บทคัดย่อ

การวิจัยเรื่องบทบาทขององค์กรปกครองส่วนท้องถิ่นในการจัดการพื้นที่เขตเศรษฐกิจพิเศษจังหวัดมุกดาหาร: กรณีศึกษา เทศบาลตำบลบางทรายใหญ่ อำเภอเมือง จังหวัดมุกดาหาร เป็นการวิจัยเชิงคุณภาพ มีวัตถุประสงค์เพื่อศึกษาบทบาทของเทศบาลตำบลบางทรายใหญ่ในการจัดการพื้นที่เขตเศรษฐกิจพิเศษจังหวัดมุกดาหาร ปัญหาและอุปสรรคของการดำเนินงานเพื่อการพัฒนาพื้นที่เขตเศรษฐกิจพิเศษจังหวัดมุกดาหาร อันนำไปสู่การจัดทำข้อเสนอแนะที่สามารถนำไปใช้เป็นแนวทางการพัฒนาเขตเศรษฐกิจพิเศษจังหวัดมุกดาหารต่อไป โดยใช้แนวคำถามในการสัมภาษณ์เชิงลึก และการสนทนากลุ่มเป็นเครื่องมือในการเก็บรวบรวมข้อมูลจากเทศบาลตำบลบางทรายใหญ่ และหน่วยงานราชการที่เกี่ยวข้อง ผู้นำชุมชน และประชาชนผู้มีส่วนได้ในตำบลบางทรายใหญ่ อำเภอเมือง จังหวัดมุกดาหาร

ผลการวิจัย พบว่า 1.บทบาทของเทศบาลตำบลบางทรายใหญ่ในการจัดการพื้นที่เขตเศรษฐกิจพิเศษจังหวัดมุกดาหารในการขับเคลื่อนเขตพัฒนาเศรษฐกิจพิเศษมุกดาหารเป็นไปภายใต้พระราชบัญญัติกำหนดแผนและขั้นตอนการกระจายอำนาจให้แก่องค์กรปกครองส่วนท้องถิ่น และพระราชบัญญัติเทศบาล ดังนั้นการขับเคลื่อนจึงเป็นไปในลักษณะของการเป็นคณะกรรมการเพื่อรับทราบแนวทางการดำเนินการ และเป็นผู้ประสานงานระหว่างองค์กรภาครัฐกับชุมชนในพื้นที่ของเทศบาลบางทรายใหญ่เท่านั้น

2.ปัญหาและอุปสรรคของการดำเนินงานเพื่อการพัฒนาพื้นที่เขตเศรษฐกิจพิเศษจังหวัดมุกดาหาร พบว่ามีปัญหาดังนี้ 1. ราคาที่ดินสูงขึ้น 2. เกิดโรงงานอุตสาหกรรมขนาดใหญ่ และนำมาซึ่งปัญหาสิ่งแวดล้อม โรค ความหลากหลายของกลุ่มคนนำมาซึ่งปัญหาสังคมต่างๆ 3. ปัญหาความมั่นคง อาชญากรรม 4. ปัญหาด้านสาธารณสุข

* แดนไพโร แก้วเวฬุ, ภาวิดา รังสี, วิเชษฐ หลุดพา, และวิลาสินี ชูทอง

สาขาวิชารัฐประศาสนศาสตร์ คณะมนุษยศาสตร์และสังคมศาสตร์ มหาวิทยาลัยขอนแก่น, รองผู้กำกับการสืบสวน 3 กองบังคับการสืบสวนสอบสวนตำรวจภูธรภาค 4, สังกัดกองบังคับการสืบสวนสอบสวน ตำรวจภูธรภาค 4, สาขาวิชารัฐศาสตร์ คณะมหาวิทยาลัยแม่โจ้-ชุมพร, สาขาวิชาการจัดการ วิทยาลัยชุมชนสมุทรสาคร, สาขาวิชารัฐประศาสนศาสตร์ คณะมนุษยศาสตร์และสังคมศาสตร์ มหาวิทยาลัยราชภัฏจันทรเกษม

สุข 5. ปัญหาขยะ 6. การเปลี่ยนแปลงของผังเมือง 7. แผนขยายเศรษฐกิจของรัฐตามนโยบายยังไม่ชัดเจน 8. การสื่อสารด้านการต่างประเทศ และ 9. ภาคประชาชน ไม่ได้คำนึงถึงผลกระทบ และไม่ตื่นตัวกับสิ่งที่กำลังเกิดขึ้น

3.แนวทางการพัฒนาพื้นที่เขตเศรษฐกิจพิเศษจังหวัดมุกดาหาร คือ ประเด็นด้านสาธารณสุข เบื้องต้นเทศบาลตำบลบางทรายใหญ่สามารถดำเนินการเพื่อแก้ไขปัญหาเฉพาะหน้าได้ และประสานต่อไปยังสาธารณสุขจังหวัดเพื่อดำเนินการต่อ สำหรับประเด็นด้านสังคม 1. ปัญหายาเสพติด ต้องใช้ระยะเวลาในการดำเนินการเพื่อแก้ไข และต้องอาศัยความร่วมมือระหว่างเทศบาล ประชาชนในพื้นที่ ตำรวจ รวมถึงการปลูกฝังที่ดีจากครอบครัว 2. ปัญหาอุบัติเหตุและการจราจร การแก้ไขโดยอาศัยการปฏิบัติหน้าที่ของเจ้าหน้าที่ตำรวจ แขวงทางหลวง สมาคมชาวไร่อ้อย 3. ปัญหาการเข้าเมืองของชาวต่างชาติในการเข้ามาใช้แรงงาน ต้องมีระบบในกาดักตรวจคนเข้าเมืองที่ต้องอาศัยระบบเทคโนโลยี และตำรวจตรวจคนเข้าเมืองบูรณาการการทำงานร่วมกับตำรวจพื้นที่ ทหาร และผู้นำชุมชน 4. ปัญหาการเปลี่ยนแปลงวิถีชีวิตของคนในพื้นที่ต้องเกิดจากการปรับตัวกับการเปลี่ยนแปลง

คำสำคัญ: เขตเศรษฐกิจพิเศษ, การจัดการ, เขตเศรษฐกิจพิเศษ

Abstract

The purposes of this qualitative research, the local government roles of the management in the special economic zone: a case study of Bang Sai Yai Subdistrict Municipality, Muang District, Mukdahan Province, were to study the roles of Bang Sai Yai subdistrict municipality in the special economic zone in Mukdahan Province and the problems and obstacles to development in the special economic zone, Mukdahan Province. These lead to create the suggestions in order to make a guideline for the economic development in the special economic zone, Mukdahan Province by using in-depth interview and group conversation as research tools to collect data from Ban Sai Yai Subdistrict Municipality, related government agencies, community leader and stakeholders in Ban Sai Yai Subdistrict, Muang District, Mukdahan Province.

The results of research 1.The roles of the management of the local government is to propel economic growth in the special economic zone in Bang Sai Yai Subdistrict Municipality, Muang District, Mukdahan Province under Determining Plan and Process of Decentralization to Local Government Organization Act and the Municipality Act. Therefore, committees who were acknowledged the guideline of the operation propel the economic growth. Also, the committee were the coordinators between the public organization (government agencies) and the community in Ban Sai Yai Subdistrict Municipality.

2.There were 9 problems and Obstacles to the operation for development in the special economic zone, Mukdahan Province as follows: 1) the sharp rise in land price 2) Large industrial factories which led to the environmental problems, diseases, and the diversity of people which led to the social problems 3) security issues and crime problems 4) public health issues 5) waste problems 6) a

change of city plan 7) the unclear government economic growth plan 8) international communication problems; and 9) people lack of realization of the effect and awareness of what happened.

3.A guideline for the economic development in the special economic zone, Mukdahan Province was divided into public health issues, social issues and economic growth issues. The first issue was public health issues. Ban Sai Yai Subdistrict Municipality was able to solve the immediate problems and then coordinate with provincial public health to continue solving the problem. The second issue was the social issues which were 1) drug problem which took much time to deal with needed the coordination with local people and police officers; moreover, fostering good thoughts from family were also important 2) accident and traffic problems: this problems were overcome by operation of the police officers, highway district commissioners and the sugarcane planters association 3) immigration problem: there had to be technological system for screening foreign immigrants who wished to work as laborers, and this must coordinate with local police officers, soldiers, and the community leaders 4) problem of changing lifestyle of local people: local people needed to adapt their lifestyle because of the change.

Key words: the special economic zone, management, special economic zone

บทนำ

Robert Cox¹ กล่าวถึงความสัมพันธ์ของการผลิต รูปแบบรัฐและระเบียบโลกว่าทั้ง 3 ประเด็นมีความเกี่ยวพันกันคือเมื่อมีการเปลี่ยนแปลงองค์การที่มีความเกี่ยวข้องกับการผลิตก็จะนำไปสู่พลังทางสังคมแบบใหม่ ซึ่งเมื่อเกิดพลังทางสังคมใหม่ก็จะทำให้เกิดการเปลี่ยนแปลงของโครงสร้างรัฐ และเมื่อเกิดการเปลี่ยนแปลงของโครงสร้างรัฐก็จะนำไปสู่การเปลี่ยนแปลงของโครงสร้างโลก ที่ผ่านมาระบบโลกมีการเปลี่ยนแปลงมาหลายยุค กระทั่งปัจจุบันโลกอยู่ภายใต้ระบบเสรีนิยมใหม่ (Neo-liberalism) เชื่อว่ารัฐและผู้แสดงบทบาทอื่นๆ สามารถร่วมมือกันได้เพราะถ้าทุกฝ่ายยอมรับที่จะปฏิบัติตามกติกาและความร่วมมือนี้จะทำให้ทุกๆ คนได้ประโยชน์ โดยจะให้ความสำคัญกับการสร้างสถาบันระหว่างประเทศ เพื่อเป็นกลไกในการใกล้ชิดและร่วมมือกัน แนวคิดเรื่องการพึ่งพากันและกันอย่างซับซ้อน (Complex Independence) ระบอบ (Regimes) และสถาบัน (Institutions) เป็นเครื่องมือในการบริหารระบบระหว่างประเทศที่เป็นอนาธิปไตย การทูตและความร่วมมือแบบพหุภาคีเป็นมาตรการสำคัญในการรักษาผลประโยชน์ การขยายความสัมพันธ์ทางเศรษฐกิจในรูปแบบการค้าเสรีก็จะช่วยทำให้เกิดความร่วมมือกันมากขึ้น²

โลกภายใต้ระบบเสรีนิยมใหม่ (Neo-liberalism) ให้ความสำคัญอย่างมากกับความร่วมมือทางเศรษฐกิจ (Economics Cooperation) หมายถึงการประสานงานทางเศรษฐกิจอย่างกว้างๆ ของรัฐตั้งแต่ 2 รัฐขึ้นไป อาจเป็นการประสานงานทางด้านการใช้ทรัพยากรธรรมชาติ วัตถุประสงค์ การประสานงานทางการค้า ทางด้านภาษีศุลกากร

¹ นฤตม์ เจริญศรี, ทฤษฎีความสัมพันธ์ระหว่างประเทศ. (เชียงใหม่: บีบุ๊ก ก๊อปปี้ปริ้นท์, 2559).

² จุลชีพ ชินวรรณ, โลกในศตวรรษที่ 21: กรอบการวิเคราะห์ความสัมพันธ์ระหว่างประเทศ. (กรุงเทพมหานคร: โรงพิมพ์แห่งจุฬาลงกรณ์มหาวิทยาลัย, 2557).

หรือ ทางด้านการลงทุน เป็นต้น สาเหตุที่นำไปสู่ความร่วมมือและการรวมตัวทางเศรษฐกิจในภูมิภาค ได้แก่ บัณฑิต การเมือง บัณฑิตทางเศรษฐกิจ การพึ่งพาซึ่งกันและกันทางเศรษฐกิจ ตลอดจนผลประโยชน์ทางเศรษฐกิจ ร่วมกัน ด้วยบัณฑิตทางการเมือง เศรษฐกิจและสังคม ภายใต้ระบบโลกแบบเสรีนิยมใหม่ ทำให้สมาคมประชาชาติ แห่งเอเชียตะวันออกเฉียงใต้ได้ร่วมกันพัฒนาและประกาศให้วันที่ 31 ธันวาคม พ.ศ. 2558 เป็นวันเข้าสู่ประชาคม อาเซียน (ASEAN Community)

ประชาคมเศรษฐกิจอาเซียน (ASEAN Economic Community-AEC) มีเป้าหมายและพันธกิจให้เกิดการ รวมตัวทางเศรษฐกิจเป็นตลาดและฐานการผลิตเดียว มีความสามารถในการแข่งขันทางเศรษฐกิจ มีการพัฒนา ทางเศรษฐกิจอย่างเสมอภาค สามารถบูรณาการเข้ากับเศรษฐกิจโลกได้³ ประเทศไทยตั้งอยู่บนภูมิภาคที่เป็น เสมือนศูนย์กลางของภูมิภาคเอเชียตะวันออกเฉียงใต้ มีประเทศเพื่อนบ้านโดยรอบได้แก่ เมียนมาร์ สปป.ลาว กัมพูชา และมาเลเซีย มีแนวชายแดนระยะทางประมาณ 5,656 กิโลเมตร มีด่านการค้าชายแดนจำนวน 91 จุด ซึ่ง การรวมตัวกันเป็นประชาคมเศรษฐกิจอาเซียนส่งผลให้ประเทศไทยหันมาให้ความสำคัญเรื่องการค้าชายแดนกับ ประเทศเพื่อนบ้านและกลุ่มประเทศภายใต้กลุ่มความร่วมมือต่างๆ⁴ การประชุมคณะกรรมการนโยบายเขตพัฒนา เศรษฐกิจพิเศษ (กนพ.) ที่ประชุมฯ เห็นชอบพื้นที่ที่มีศักยภาพเหมาะสมในการจัดตั้งเป็นเขตพัฒนาเศรษฐกิจ พิเศษรองรับการก้าวเข้าสู่ประชาคมอาเซียนใน พ.ศ. 2558 จำนวน 10 พื้นที่ ได้แก่ ตาก, สระแก้ว, ตราด, มุกดาหาร, สงขลา, เชียงราย, หนองคาย, นครพนม, กาญจนบุรี และนครราชสีมา โดยรัฐบาลมีมาตรการสนับสนุน และส่งเสริมด้านต่างๆ ทำการพัฒนาโครงสร้างพื้นฐาน การให้สิทธิประโยชน์ทั้งที่เป็นภาษีและไม่ใช่ภาษี ตั้งศูนย์ บริหารเบ็ดเสร็จ (One Stop Service: OSS) และมาตรการอำนวยความสะดวกอื่นๆ การพัฒนาเขตพัฒนา เศรษฐกิจระยะที่ 1 ตามประกาศของคณะกรรมการนโยบายเขตพัฒนาเศรษฐกิจพิเศษ (กนพ.) ได้ประกาศให้ จังหวัดมุกดาหาร ด่านพรมแดนที่ติดกับ สปป.ลาว เป็นเขตพัฒนาเศรษฐกิจจังหวัดมุกดาหาร ประกอบด้วย 11 ตำบล 3 อำเภอ ได้แก่ อำเภอเมืองมุกดาหาร 5 ตำบล, อำเภอหว้านใหญ่ 4 ตำบล และอำเภอดอนตาล 2 ตำบล⁵ จากนโยบายสาธารณะมีหลายกระบวนการและบัณฑิตที่ส่งผลต่อความสำเร็จ หนึ่งในนั้นได้แก่การนำนโยบายไป ปฏิบัติให้ความสนใจเกี่ยวกับ “ความสามารถในการผลักดันให้การทำงานของกลไกที่สำคัญทั้งหมดสามารถบรรลุ ผลลัพธ์ที่ตั้งเป้าหมายเอาไว้”⁶ หน่วยที่รับนโยบายจากภาครัฐมาดำเนินการนอกเหนือจากข้าราชการในส่วนกลาง แล้วก็ได้แก่หน่วยงานส่วนภูมิภาคและท้องถิ่น โดยเฉพาะระดับท้องถิ่น มีอำนาจในการปฏิบัติหน้าที่ด้านต่างๆ เพื่อประโยชน์ของประชาชนที่อยู่ภายในชุมชนตามขอบเขตอำนาจที่ได้รับจากรัฐบาลกลาง มีสถานะเป็นนิติบุคคล มีสิทธิตามกฎหมายในการตรากฎหมายหรือระเบียบข้อบังคับต่างๆ ตลอดจนมีงบประมาณในรูปแบบต่างๆ เพื่อใช้ในการดำเนินงาน⁷

³ วุฒิสาร ตันไชย, องค์กรปกครองส่วนท้องถิ่น: “รับ” และ “รุก” อย่างไรกับประชาคมอาเซียน. (กรุงเทพมหานคร: ธรรมดาเพลส. 2556).

⁴ ชาตรี สัมมะวัฒนา, แต้มต่อการค้าชายแดนไทย: เขตเศรษฐกิจพิเศษ. 2557.

⁵ สำนักงานคณะกรรมการส่งเสริมการลงทุน, คู่มือการพัฒนาการลงทุนในเขตเศรษฐกิจพัฒนาพิเศษ. 2558.

⁶ วรเดช จันทรศร, ทฤษฎี การนำนโยบายสาธารณะไปปฏิบัติ. (กรุงเทพมหานคร: พริกหวานกราฟฟิค. 2552).

⁷ บุญอริ ยี่หะ, การปกครองท้องถิ่นไทย. (กรุงเทพมหานคร: โรงพิมพ์แห่งจุฬาลงกรณ์มหาวิทยาลัย. 2550).

เทศบาลตำบลบางทรายใหญ่ อำเภอเมือง จังหวัดมุกดาหาร ถูกกำหนดให้อยู่ในพื้นที่เขตพัฒนาเศรษฐกิจพิเศษจังหวัดมุกดาหาร เพราะเป็นที่ตั้งของสะพานมิตรภาพไทย-ลาว ประตูหน้าด่านแรกของการค้าชายแดน มีพื้นที่ที่เหมาะสมจะเป็นศูนย์กระจายสินค้าด้วยระบบทันสมัย (Distribution Center: DC) เป็นที่น่าศึกษาว่าด้วยการกิจหน้าที่ตามพระราชบัญญัติกำหนดแผนและขั้นตอนการกระจายอำนาจให้แก่องค์กรปกครองส่วนท้องถิ่น พ.ศ. 2542 และ พระราชบัญญัติเทศบาล พ.ศ. 2496 แก้ไขเพิ่มเติม พ.ศ. 2546 โดยเฉพาะที่เกี่ยวข้องกับการพาณิชย์และการส่งเสริมการลงทุน การป้องกันและระงับโรคติดต่อ และภารกิจอื่นๆ ที่เกี่ยวข้อง เทศบาลบางทรายใหญ่มีบทบาทในการการดำเนินการและการจัดการอย่างไรเพื่อตอบสนองต่อนโยบายเขตพัฒนาเศรษฐกิจพิเศษของรัฐบาล

วัตถุประสงค์การวิจัย

1. เพื่อศึกษาบทบาทของเทศบาลตำบลบางทรายใหญ่ในการจัดการพื้นที่เขตเศรษฐกิจพิเศษจังหวัดมุกดาหาร
2. เพื่อศึกษาปัญหาและอุปสรรคของการดำเนินงานเพื่อการพัฒนาพื้นที่เขตเศรษฐกิจพิเศษจังหวัดมุกดาหาร
3. เพื่อเสนอแนวทางการพัฒนาพื้นที่เขตเศรษฐกิจพิเศษจังหวัดมุกดาหาร

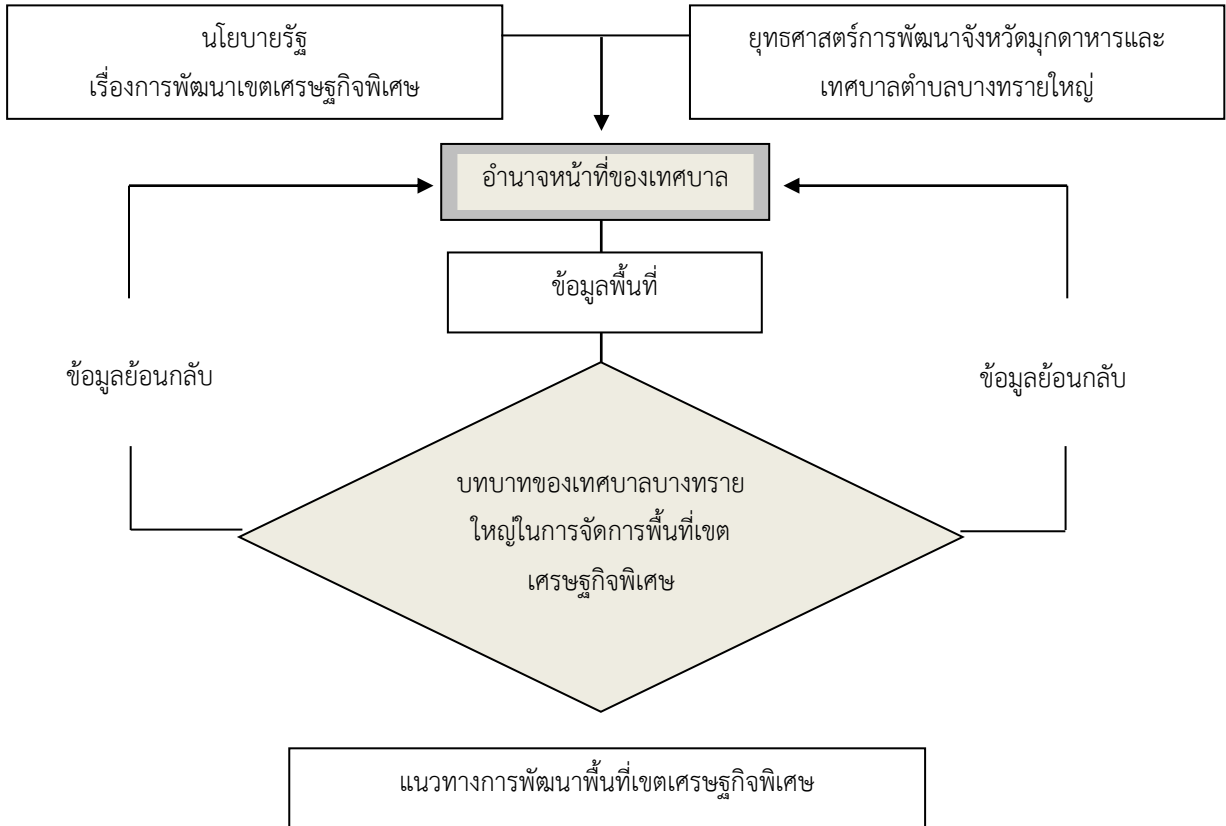
ขอบเขตการศึกษา

ขอบเขตด้านเนื้อหา การศึกษาบทบาทขององค์กรปกครองส่วนท้องถิ่นในการจัดการพื้นที่เขตเศรษฐกิจพิเศษจังหวัดมุกดาหาร : กรณีศึกษา เทศบาลตำบลบางทรายใหญ่ อำเภอเมือง จังหวัดมุกดาหาร มีขอบเขตเนื้อหาครอบคลุมเรื่องอำนาจการดำเนินการภายใต้บทบาทขององค์กรปกครองส่วนท้องถิ่นในการจัดการพื้นที่เขตเศรษฐกิจพิเศษ รวมถึงปัญหาอุปสรรคของการดำเนินการ เพื่อนเสนอเป็นแนวทางการจัดการพื้นที่เขตเศรษฐกิจพิเศษ ซึ่งจะครอบคลุมแนวคิดเรื่อง การพัฒนาพื้นที่เขตเศรษฐกิจพิเศษ ยุทธศาสตร์การพัฒนาเทศบาลตำบลบางทรายใหญ่ และแนวคิดเรื่องการปกครองท้องถิ่น

ขอบเขตด้านประชากรและกลุ่มตัวอย่าง ประชากรและกลุ่มตัวอย่าง ได้แก่ ฝ่ายบริหาร ฝ่ายนิติบัญญัติ และข้าราชการ ในเทศบาลตำบลบางทรายใหญ่ เจ้าหน้าที่จากหน่วยงานราชการในจังหวัดมุกดาหารที่เกี่ยวข้องกับการดำเนินงานตามนโยบายเขตพัฒนาเศรษฐกิจพิเศษ

ขอบเขตด้านระยะเวลา ระยะเวลาในการศึกษาตั้งแต่เดือนกุมภาพันธ์ - เดือนพฤษภาคม พ.ศ. 2559

กรอบแนวคิดการวิจัย



ภาพประกอบที่ 1 กรอบแนวคิดการวิจัย

วิธีการวิจัย

การวิจัยครั้งนี้เป็นการวิจัยเชิงคุณภาพที่มุ่งศึกษา บทบาทของเทศบาลตำบลบางทรายใหญ่ ในการจัดการพื้นที่เขตเศรษฐกิจพิเศษจังหวัดมุกดาหาร ปัญหาและอุปสรรคของการดำเนินงานเพื่อการพัฒนา พื้นที่เขตเศรษฐกิจพิเศษจังหวัดมุกดาหาร อันนำไปสู่การจัดทำข้อเสนอแนะที่สามารถนำไปใช้เป็นแนวทางการ พัฒนาเขตเศรษฐกิจพิเศษจังหวัดมุกดาหาร ซึ่งกลุ่มตัวอย่างมาจากผู้บริหาร และเจ้าหน้าที่ผู้ปฏิบัติงานของ เทศบาลตำบลบางทรายใหญ่ และหน่วยราชการ ผู้นำชุมชน และประชาชนผู้มีส่วนเกี่ยวข้อง จำนวน 15 คน

เครื่องมือที่ใช้เป็นแนวคำถามในการสัมภาษณ์เชิงลึก (in-depth interview) และประเด็นการสนทนากลุ่ม (focus group)

การสัมภาษณ์เชิงลึกไม่ได้กำหนดกฎเกณฑ์เกี่ยวกับคำถามและขั้นตอนการสัมภาษณ์ไว้ล่วงหน้าแต่เป็น การพูดคุยสนทนาตามธรรมชาติ (naturalistic inquiry) เพื่อให้ทราบรูปแบบการ ปัญหาข้อเสนอแนะในการจัด องค์กรของเทศบาลตำบลบางทรายใหญ่ในพื้นที่เขตพัฒนาเศรษฐกิจพิเศษ โดยสัมภาษณ์นายกเทศมนตรีเทศบาล

ตำบลบางทรายใหญ่, เจ้าหน้าที่ฝ่ายวิเคราะห์นโยบายและแผน เทศบาลตำบลบางทรายใหญ่, เลขานุการหอการค้าจังหวัดมุกดาหาร, เจ้าหน้าที่สาธารณสุขจังหวัดมุกดาหาร และประชาชนในพื้นที่เทศบาลตำบลบางทรายใหญ่

การสนทนากลุ่ม เพื่อรวบรวมข้อมูลจากการสนทนากับกลุ่มผู้ให้ข้อมูลในประเด็นปัญหาและข้อเสนอแนะในการจัดองค์กรของเทศบาลตำบลบางทรายใหญ่ในพื้นที่เขตพัฒนาเศรษฐกิจพิเศษ โดยมีผู้ดำเนินการสนทนากลุ่ม (Moderator) เป็นผู้คอยจุดประเด็นในการสนทนา เพื่อชักจูงให้กลุ่มเกิดแนวคิดและแสดงความคิดเห็นต่อประเด็นหรือแนวทางการสนทนาอย่างกว้างขวางละเอียดถี่ถ้วน โดยมีผู้เข้าร่วมสนทนาในแต่ละกลุ่ม 12 คน ซึ่งเลือกมาจากประชากรเป้าหมายที่กำหนดเอาไว้

การเก็บรวบรวมข้อมูล ผู้วิจัยใช้วิธีการสัมภาษณ์แบบเจาะลึกกับกลุ่มตัวอย่าง และการสนทนากลุ่ม หลังจากที่ได้สรุปข้อมูลจากการสัมภาษณ์ การสัมภาษณ์ ใช้คำถามปลายเปิดในภาพกว้าง เริ่มบันทึกและให้ผู้ให้สัมภาษณ์ได้พูดอย่างอิสระ ในส่วนของการดำเนินการสนทนากลุ่มผู้วิจัยสร้างบรรยากาศการสนทนากลุ่มเพื่อให้เกิดความเป็นกันเองและกระตุ้นให้เกิดการแสดงความคิดเห็นอันจะเป็นประโยชน์ต่อการจัดทำข้อเสนอเชิงพัฒนาเมื่อเสร็จสิ้นการสนทนากลุ่มคณะผู้วิจัยต้องสรุปข้อมูลเบื้องต้นจากการสนทนากลุ่มให้ผู้เข้าร่วมทราบ

ผลการวิจัย

ผลการวิจัยมีประเด็นตามจุดมุ่งหมายของการวิจัยด้วยกัน 3 ประเด็นคือ 1. บทบาทของเทศบาลตำบลบางทรายใหญ่ในการจัดการพื้นที่เขตเศรษฐกิจพิเศษจังหวัดมุกดาหาร 2. ปัญหาและอุปสรรคของการดำเนินงาน และ 3. การจัดทำข้อเสนอแนวทางการพัฒนาเขตเศรษฐกิจพิเศษจังหวัดมุกดาหาร แต่ละประเด็นสรุปผลการวิจัยได้ดังนี้

1. บทบาทของเทศบาลตำบลบางทรายใหญ่ในการจัดการพื้นที่เขตเศรษฐกิจพิเศษจังหวัดมุกดาหาร

การจัดตั้งเขตเศรษฐกิจพิเศษจังหวัดมุกดาหารเกิดขึ้นจากประกาศคณะกรรมการนโยบายเขตพัฒนาเศรษฐกิจพิเศษที่อาศัยอำนาจตามข้อ 2.6 ของคำสั่งคณะกรรมการรักษาความสงบแห่งชาติ ที่ 72/2557 และกำหนดให้ตำบลบางทรายใหญ่ อำเภอเมืองมุกดาหาร จังหวัดมุกดาหาร เป็น “เขตพัฒนาเศรษฐกิจพิเศษมุกดาหาร” เพื่อให้เกิดการพัฒนาด้านเศรษฐกิจในพื้นที่ที่มีศักยภาพได้อย่างรวดเร็วและมีประสิทธิภาพ แต่การขับเคลื่อนการดำเนินการภายใต้บทบาทของเทศบาลตำบลบางทรายใหญ่ยังไม่เกิดความเป็นรูปธรรมเนื่องจากด้วยบทบาทขององค์กรปกครองส่วนท้องถิ่นเองไม่ได้มีอำนาจครอบคลุมในเรื่องดังกล่าว ทั้งปรับแก้ระเบียบ ข้องบังคับ หรือกฎเกณฑ์ที่บังคับใช้กับพื้นที่เป็นการเฉพาะนั้นยังไม่ชัดเจนและยังไม่มีมีการดำเนินการที่เป็นรูปธรรมตามแผนนโยบายจากรัฐ ด้วยเหตุนี้อำนาจที่เทศบาลตำบลบางทรายใหญ่นั้นเป็นเพียงอำนาจในการจัดให้มีบริการสาธารณะ สาธารณูปโภค การบำรุงทางน้ำทางบก การศึกษา การสาธารณสุข ภายใต้บทบาทที่เทศบาลพึงมี และงบประมาณที่เป็นไปตามพระราชบัญญัติกำหนดแผนและขั้นตอนการกระจายอำนาจให้แก่องค์กรปกครองส่วนท้องถิ่น และพระราชบัญญัติเทศบาล ซึ่งมีได้มีความแตกต่างจากพื้นที่ภายใต้การดูแลขององค์กรปกครองส่วนท้องถิ่นอื่นๆ

การขับเคลื่อนการพัฒนาพื้นที่เขตเศรษฐกิจพิเศษจึงเป็นไปในลักษณะของการเป็นคณะกรรมการเพื่อรับทราบแนวทางการดำเนินการ และเป็นผู้ประสานงานระหว่างองค์กรภาครัฐกับชุมชนในพื้นที่ของเทศบาลบาง

ทราบดีอยู่แล้ว แต่อย่างไรก็ตามในแผนพัฒนาสามปีของเทศบาลตำบลบางทรายใหญ่ (พ.ศ. 2559-2561) ได้กำหนดโครงการที่สามารถเชื่อมโยงไปสู่การรองรับการพัฒนาพื้นที่เขตเศรษฐกิจพิเศษได้เช่น การกำหนดให้มีโครงการปรับปรุงภูมิทัศน์ โครงการฝึกอบรมคณะกรรมการหมู่บ้าน โครงการก่อสร้าง และซ่อมแซมทั้งด้านเส้นทางน้ำ ถนน ไฟฟ้า ประปา การจราจร การวางผังเมือง ซึ่งกิจกรรมดังกล่าวล้วนแต่เป็นส่วนหนึ่งของการร่วมพัฒนาพื้นที่ภายใต้การประกาศของคณะกรรมการนโยบายเขตพัฒนาเศรษฐกิจพิเศษด้วยเช่นกัน

2. ปัญหาและอุปสรรคของการดำเนินงานเพื่อการพัฒนาพื้นที่เขตเศรษฐกิจพิเศษจังหวัดมุกดาหาร

การศึกษาปัญหาการดำเนินการพัฒนาพื้นที่เขตเศรษฐกิจพิเศษจังหวัดมุกดาหาร พบว่า มีปัญหาดังนี้

1. ราคาที่ดินสูงขึ้นจากการกว้านซื้อที่ดินของเอกชนทำให้คนในพื้นที่ขายที่ดินซึ่งส่งผลให้วิถีชีวิตเริ่มมีการเปลี่ยนแปลง
2. เกิดโรงงานอุตสาหกรรมขนาดใหญ่ในพื้นที่กำหนด และนำมาซึ่งปัญหาสิ่งแวดล้อม โรค ความหลากหลายของกลุ่มคนที่น่าสนใจซึ่งปัญหาสังคมต่างๆ
3. ปัญหาความมั่นคง อาชญากรรมอันเกิดจากการเข้ามาของกลุ่มคนที่หลากหลาย
4. ปัญหาด้านสาธารณสุขที่เกิดโรคจากการกักกัสัตว์ก่อนเคลื่อนย้ายในพื้นที่กักกัสัตว์ที่อยู่ในพื้นที่
5. ปัญหาขยะ
6. การเปลี่ยนแปลงของผังเมืองจากรูปแบบเกษตร (พื้นที่สีเขียว) และที่อยู่อาศัยเป็นอุตสาหกรรม
7. การดำเนินการของรัฐบาลในการจัดทำแผนขยายเศรษฐกิจยังไม่ชัดเจนในการปฏิบัติส่งผลให้เศรษฐกิจในพื้นที่เกิดการชะลอตัว
8. การสื่อสารด้านการต่างประเทศ และ
9. ภาคประชาชน ไม่ได้คำนึงถึงผลกระทบ และไม่ตื่นตัวกับสิ่งที่กำลังเกิดขึ้นจากโครงการรัฐ ประกอบกับยังมีปัญหาด้านการสื่อสาร รัฐ ประชาชนที่ยังไม่ต่อเนื่องและทันต่อสถานการณ์

นอกจากนี้ในส่วนของอุปสรรคในการดำเนินการเพื่อพัฒนาเขตเศรษฐกิจ พบว่ามีอุปสรรคการดำเนินการดังนี้

1. เทศบาลตำบลบางทรายใหญ่มีอำนาจในการดำเนินการเพื่อรองรับการเป็นพื้นที่เขตเศรษฐกิจพิเศษอย่างจำกัดภายใต้กฎหมายเกี่ยวกับการกระจายอำนาจและดำเนินงานของเทศบาลเท่านั้น ซึ่งในทางปฏิบัติกระทำได้เพียงการป้องกัน ควบคุม วางแผน ให้ความรู้และการประสานงานต่อไปยังหน่วยงานที่เกี่ยวข้องเท่านั้น
2. การส่งต่อข้อมูลเพื่อการสื่อสารกับประชาชนเกี่ยวกับการพัฒนายังมีน้อยเนื่องจากประชาชนในพื้นที่ตื่นตัวต่อกระแสการพัฒนาตามโครงการโดยให้ความสำคัญกับปัญหาที่จะเกิดขึ้นน้อย
3. นโยบายของรับในการดำเนินการในพื้นที่ยังไม่ชัดเจนส่งผลต่อแนวทางปฏิบัติขององค์กรปกครองส่วนท้องถิ่นที่เกี่ยวข้อง และหน่วยงานราชการในท้องถิ่นที่เกี่ยวข้อง รวมถึงส่งผลต่อการชะลอตัวของการลงทุนในภาคธุรกิจ
4. พื้นที่ไม่มีอำนาจพิเศษในการดำเนินการอันเนื่องจากการประกาศนโยบายแต่ไม่มีกฎระเบียบพิเศษเพื่อรองรับการขับเคลื่อนกิจกรรมในพื้นที่เขตเศรษฐกิจพิเศษ รวมถึงการขาดงบประมาณดำเนินการที่แตกต่างไปจากองค์กรปกครองส่วนท้องถิ่นในพื้นที่ปกติ
5. อิทธิพลของนายทุนผู้มีอำนาจส่งผลต่อการจัดการในพื้นที่เขตเศรษฐกิจพิเศษ และ
6. เทศบาลไม่มีบุคลากรในการดำเนินการต่างประเทศซึ่งมีผลต่อแนวทางการพัฒนาที่รัฐบาลต้องการขับเคลื่อน

3. แนวทางการพัฒนาพื้นที่เขตเศรษฐกิจพิเศษจังหวัดมุกดาหาร

การหาแนวทางร่วมกันในการแก้ไขปัญหาอย่างมีส่วนร่วมภายใต้ศักยภาพที่เทศบาลบางทรายใหญ่ หน่วยงานราชการในพื้นที่ และประชาชนสามารถกระทำในทางปฏิบัติซึ่งสามารถสรุปได้ในรายละเอียดดังนี้

ประเด็นด้านสาธารณสุข สามารถแก้ไขปัญหาร่วมกันกับเทศบาลตำบลบางทรายใหญ่ได้ทันทีโดยเบื้องต้นเทศบาลตำบลบางทรายใหญ่สามารถดำเนินการเพื่อแก้ไขปัญหาเฉพาะหน้าได้ และประสานต่อไปยังสาธารณสุขจังหวัดเพื่อดำเนินการต่อ กรณีมีเหตุด่วนสามารถแจ้งได้ที่หมายเลข 1669

ประเด็นด้านสังคม พบว่ามี 4 ประเด็น คือ 1. ปัญหายาเสพติด ต้องใช้ระยะเวลาในการดำเนินการเพื่อแก้ไข และต้องอาศัยความร่วมมือระหว่างเทศบาล ประชาชนในพื้นที่ ตำรวจ รวมถึงการปลูกฝังที่ดีจากครอบครัว โดยกิจกรรมที่สามารถกระทำเพื่อแก้ไขปัญหายาเสพติดคือ การประสานข้อมูลขององค์กรปกครองส่วนท้องถิ่น ประชาชน และตำรวจ การบำบัด การอบรมที่ดีจากครอบครัว และการจัดทำระบบฐานข้อมูลด้านยาเสพติดในพื้นที่ 2. ปัญหาอุบัติเหตุและการจราจร การแก้ไขโดยอาศัยการปฏิบัติหน้าที่ของเจ้าหน้าที่ตำรวจ การกำหนดระยะเวลาการเดินทางของรถบรรทุกขนาดใหญ่เพื่อสะดวกแก่การจราจรของรถเล็ก แขวงทางหลวง สมาคมชาวไร่อ้อย ขอสั่งเกิดในประเด็นปัญหาด้านการจราจร ซึ่งเป็นปัญหาที่สามารถร่วมกันแก้ไขได้ด้วยการอาศัยความร่วมมือของคนในพื้นที่ แต่ในการสนทนากลุ่มกลับไม่ได้รับการเสนอทบทวนภาคประชาชนเพื่อการร่วมแก้ไขปัญหา 3. ปัญหาการเข้าเมืองของชาวต่างชาติในการเข้ามาใช้แรงงาน ต้องมีระบบในกาคัดกรองคนเข้าเมือง ที่ต้องอาศัยระบบเทคโนโลยี และตำรวจตรวจคนเข้าเมืองบูรณาการการทำงานร่วมกับตำรวจพื้นที่ ทหาร และผู้นำชุมชน 4. ปัญหาการเปลี่ยนแปลงวิถีชีวิตของคนในพื้นที่ต้องเกิดจากการปรับตัวกับการเปลี่ยนแปลง และเทศบาลต้องมีการพัฒนาโครงสร้างพื้นฐานเพื่อรองรับต่อการขยายตัวของเมือง และการควบคุมเรื่องการก่อสร้างอาคารในพื้นที่

ประเด็นด้านการขยายตัวของเศรษฐกิจ เป็นปัญหาที่ไม่สามารถแก้ไขได้ แต่ประชาชนในพื้นที่ เทศบาลโรงงานที่ตั้งอยู่ในเขตพื้นที่ ต้องทำงานเพื่อประโยชน์ร่วมกันเพื่อไม่ให้เกิดการขยายตัวทางเศรษฐกิจส่งผลกระทบต่อพื้นที่

ประเด็น	การแก้ไข	หน่วยงานที่เกี่ยวข้อง
สาธารณสุข	แก้ไขได้ทันที	เทศบาลตำบลบางทรายใหญ่ ร่วมกับสาธารณสุขจังหวัดทุกดาหาร
ยาเสพติด	ต้องอาศัยระยะเวลา	ตำรวจ เทศบาล ผู้นำชุมชน ครอบครัว และ รพสต
อุบัติเหตุและการจราจร	ต้องอาศัยระยะเวลา	ตำรวจ แขวงทางหลวง โรงงานน้ำตาล และสมาคมชาวไร่อ้อย
การเข้าเมือง	ต้องอาศัยระยะเวลา	ตำรวจตรวจคนเข้าเมือง ตำรวจพื้นที่ ทหาร และเทศบาล
การเปลี่ยนแปลงของวิถีชีวิต	ไม่สามารถแก้ไขได้ ต้องอาศัยการปรับตัว	ประชาชน เทศบาล โรงงาน อุตสาหกรรม
การขยายตัวของเศรษฐกิจ	ไม่สามารถแก้ไขได้	กรมธนารักษ์

ตารางที่ 1 แนวทางการแก้ไขปัญหาเพื่อการพัฒนาพื้นที่เขตเศรษฐกิจพิเศษจังหวัดมุกดาหาร

เวทีการสนทนากลุ่ม ผู้ร่วมสนทนากลุ่มได้เสนอแนวทางการพัฒนาพื้นที่ตำบลบางทรายใหญ่สู่การเป็นเขตเศรษฐกิจพิเศษด้วยการดำเนินการ 5 แนวทาง คือ 1. เสนอให้มีการสร้างสนามบินจังหวัดมุกดาหารขึ้นเพื่อรองรับการขยายตัวทั้งทางเศรษฐกิจ และการท่องเที่ยว 2. เสนอให้ขับเคลื่อนเรื่องการสร้างรถไฟ 3. เสนอให้พื้นที่ปรับตัวต่อความเปลี่ยนแปลงในการที่เป็นพื้นที่เขตพัฒนาเศรษฐกิจพิเศษ 4. เสนอว่าอำนาจการบริหารจัดการควรเป็นของท้องถิ่นซึ่งหมายรวมถึงหน่วยงานราชการ องค์กรปกครองส่วนท้องถิ่น และประชาชน และ 5. ผู้มีส่วนเกี่ยวข้องในพื้นที่ทั้งภาครัฐ เอกชน และประชาชนควรทำงานร่วมกันเพื่อแก้ไขปัญหาในพื้นที่

อภิปรายผล

ผู้วิจัยได้ทำการวิเคราะห์และสรุปประเด็นข้อค้นพบที่ควรนำมาอภิปรายผลดังนี้

1. บทบาทของเทศบาลตำบลบางทรายใหญ่ในการจัดการพื้นที่เขตเศรษฐกิจพิเศษจังหวัดมุกดาหารนั้น ไม่มีอำนาจครอบคลุมในเรื่องดังกล่าว การดำเนินการที่เกิดขึ้นเป็นเพียงแนวทางการพัฒนาเชิงพื้นที่เพื่อให้เกิดการกระตุ้นเศรษฐกิจผ่านกระบวนการค้าการลงทุนเท่านั้นอันเป็นไปตามแนวคิดการพัฒนาเขตเศรษฐกิจพิเศษที่ใช้ทั่วประเทศ แต่หากพิจารณาถึงอำนาจของเทศบาลตำบลบางทรายใหญ่ที่จะมีบทบาทต่อการพัฒนานั้นปรากฏเพียงอำนาจหน้าที่ในการจัดให้มีบริการสาธารณะ สาธารณูปโภค การบำรุงทางน้ำทางบก การศึกษา การสาธารณสุข ภายใต้พระราชบัญญัติกำหนดแผนและขั้นตอนการกระจายอำนาจให้แก่องค์กรปกครองส่วนท้องถิ่น และพระราชบัญญัติเทศบาล ดังนั้นการขับเคลื่อนการพัฒนาพื้นที่เขตเศรษฐกิจพิเศษจึงเป็นไปในลักษณะของการเป็นคณะกรรมการ และเป็นผู้ประสานงานระหว่างองค์กรภาครัฐกับชุมชนตามที่กำหนดไว้ในข้อกำหนด แต่อย่างไรก็ตามเทศบาลตำบลบางทรายใหญ่ (พ.ศ. 2559-2561) จัดทำโครงการที่สามารถเชื่อมโยงไปสู่การรองรับการพัฒนาพื้นที่เขตเศรษฐกิจพิเศษได้ซึ่งอยู่ภายใต้ขอบเขตที่ท้องถิ่นกระทำได้ตามอำนาจหน้าที่ด้วยเช่นกัน

2. ปัญหาและอุปสรรคของการดำเนินงานเพื่อการพัฒนาพื้นที่เขตเศรษฐกิจพิเศษจังหวัดมุกดาหาร พบว่า มีปัญหาด้านสิ่งแวดล้อม โรค ความหลากหลายของกลุ่มคนที่นำมาซึ่งปัญหาสังคมต่างๆ เช่นยาเสพติด ปัญหาความมั่นคง อาชญากรรมอันเกิดจากการเข้ามาของกลุ่มคนที่หลากหลาย ปัญหาด้านสาธารณสุข ซึ่งสอดคล้องกับที่ ปมินทร์ โต้ะถม 2545 ว่าการค้าส่งผลดีต่อเศรษฐกิจแต่สร้างปัญหาด้านยาเสพติด และการแพร่ระบาดของโรค นอกจากนี้การเปลี่ยนแปลงของผังเมือง การดำเนินการของรัฐบาลในการจัดทำแผนขยายเศรษฐกิจยังไม่ชัดเจนในการปฏิบัติส่งผลให้เศรษฐกิจในพื้นที่เกิดการชะลอตัว ทั้งนี้ส่วนหนึ่งมาจากกฎหมายที่ไม่ได้มีการปรับแก้เพื่อรองรับการพัฒนาเป็นพื้นที่เขตเศรษฐกิจ ดังที่ประคองรักษ์วงศ์ 2543 ได้กล่าวไว้เช่นกันในการศึกษาอุปสรรคทางการค้าของสามเหลี่ยมเศรษฐกิจจังหวัดเชียงราย ในส่วนของภาคประชาชน ไม่ได้คำนึงถึงผลกระทบ และไม่ตื่นตัวกับสิ่งที่กำลังเกิดขึ้นจากโครงการรัฐ ประกอบกับยังมีปัญหาด้านการสื่อสาร รัฐ ประชาชนที่ยังไม่ต่อเนื่องและทันต่อสถานการณ์ สอดคล้องกับปรัชญาอุปโยคิดได้กว้างไว้ว่าการมีส่วนร่วมของประชาชนในการจัดตั้งเขตเศรษฐกิจชายแดนนั้นมีน้อยในระดับน้อยที่สุด และการพัฒนานำมาซึ่งปัญหาสิ่งแวดล้อมในทางหนึ่งด้วย

นอกจากนี้ในส่วนของอุปสรรคในการดำเนินการเพื่อพัฒนาเขตเศรษฐกิจ พบว่ามีข้อจำกัดด้านกฎหมาย เช่นเดียวกับที่ประคอง รักษ์วงศ์ได้ศึกษาไว้ในปี 2543 ว่าอุปสรรคที่สำคัญที่สุด คือ ปัญหาด้านกฎหมาย

3. แนวทางการพัฒนาพื้นที่เขตเศรษฐกิจพิเศษจังหวัดมุกดาหาร สามารถแก้ไขปัญหาาร่วมกันกับเทศบาล ตำบลบางทรายใหญ่ หน่วยงานราชการในพื้นที่ ผู้นำชุมชนและประชาชน ซึ่งไปในทิศทางเดียวกันกับข้อค้นพบ ของ อติเรก พันเขียวที่พบว่าการพัฒนาเขตเศรษฐกิจพิเศษชายแดนต้องอาศัยการสร้างการมีส่วนร่วม และการ ยอมรับจากประชาชนเสียก่อน หลังจากนั้นจึงพิจารณาถึงการสนับสนุนจากรัฐบาลในการปรับปรุงกฎหมาย การ พัฒนาตามนโยบาย ทั้งนี้เพื่อลดความขัดแย้งที่จะเกิดขึ้นและเพื่อสร้างศักยภาพทางการบริหารให้แก่พื้นที่โดย อาศัยการมีส่วนร่วมจากทุกภาคส่วน

บทสรุป

การจัดการพื้นที่เขตเศรษฐกิจพิเศษจังหวัดมุกดาหาร กรณีศึกษาเทศบาลตำบลบางทรายใหญ่ อำเภอ เมือง จังหวัดมุกดาหารนั้นรัฐบาลควรมีการส่งเสริมนโยบายการมีส่วนร่วมเพื่อศักยภาพของพื้นที่ในการพัฒนาเขต เศรษฐกิจร่วมกันไม่เป็นไปเพียงเพราะการกำหนดแนวนโยบายจากส่วนกลางเพียงอย่างเดียวโดยไม่พิจารณา บริบทของพื้นที่ รวมถึงการให้ความสำคัญกับการผลักดันนโยบายการจัดตั้งเขตเศรษฐกิจพิเศษให้มีความชัดเจน อันจะสามารถนำไปสู่การปฏิบัติเชิงพื้นที่ได้ โดยให้ความสำคัญกับบทบาทขององค์กรปกครองส่วนท้องถิ่นในการ ดำเนินการภายใต้กฎหมายพิเศษของพื้นที่เพื่อสนองต่อนโยบายเฉพาะของการจัดตั้งเขตเศรษฐกิจพิเศษจังหวัด มุกดาหาร อีกทั้งเทศบาลตำบลบางทรายใหญ่ในฐานะองค์กรของรัฐในพื้นที่ซึ่งดำเนินงานโดยคณะผู้บริหารควร ขับเคลื่อนวิสัยทัศน์ที่สามารถสนองนโยบายผ่านทุนทางสังคม ทรัพยากร วัฒนธรรมของพื้นที่ที่มีเพื่อนาชุมชนไปสู่ การพัฒนาเป็นเขตเศรษฐกิจพิเศษได้ในอีกทางหนึ่งด้วยทั้งยังต้องเป็นเสาหลักในการเชื่อมโยงการทำงานกับ ภาคเอกชน ประชาชน และหน่วยงานราชการในพื้นที่เข้าด้วยกันในลักษณะของเครือข่ายการทำงานที่ดี

เอกสารอ้างอิง

จุลชีพ ชินวรรณ. โลกในศตวรรษที่ 21: กรอบการวิเคราะห์ความสัมพันธ์ระหว่างประเทศ.

กรุงเทพมหานคร: โรงพิมพ์แห่งจุฬาลงกรณ์มหาวิทยาลัย. 2557.

ชาติรส สัมมะวัฒนา. **แต้มต่อการค้าชายแดนไทย: เขตเศรษฐกิจพิเศษ**. ค้นเมื่อวันที่ 11 เมษายน 2559 จาก

<http://bts.dft.go.th/btsc/files/Documentanalysiselse/4.pdf>

นรุตม์ เจริญศรี. **ทฤษฎีความสัมพันธ์ระหว่างประเทศ**. เชียงใหม่: บีบุ๊ก ก๊อปปีปริ้นท์. 2559.

บุญอริ ยี่หะ. **การปกครองท้องถิ่นไทย**. กรุงเทพมหานคร: โรงพิมพ์แห่งจุฬาลงกรณ์มหาวิทยาลัย. 2550

วรเดช จันทรศร. **ทฤษฎี การนำนโยบายสาธารณะไปปฏิบัติ**. กรุงเทพมหานคร: พริกหวานกราฟฟิค. 2552

วุฒิสาร ตันไชย. **องค์กรปกครองส่วนท้องถิ่น: “รับ” และ “รุก” อย่างไรกับประชาคมอาเซียน**.

กรุงเทพมหานคร: ธรรมดาเพลส. 2560.

สำนักงานคณะกรรมการส่งเสริมการลงทุน. **คู่มือการพัฒนาการลงทุนในเขตเศรษฐกิจพัฒนาพิเศษ**. สืบค้น

เมื่อวันที่ 11 เมษายน 2559 จาก [\[SEZ%20THbook%202015.pdf\]\(http://www.nesdb.go.th/esdps/data/2BOI%20book/1BOI-SEZ%20THbook%202015.pdf\)](http://www.nesdb.go.th/esdps/data/2BOI%20book/1BOI-</p></div><div data-bbox=)